



 **NAVES ESPAÑOL**
En Matadero

10 diciembre ~ 17 enero
Sala Max Aub

El salto de Darwin

**38º Festival
de Otoño** 

De **Sergio Blanco**
Dirección y Adaptación
Natalia Menéndez

Con **Juan Blanco, Cecilia Freire,**
Olalla Hernández, Teo Lucadamo,
Goizalde Núñez y Jorge Usón

teatroespanol.es

 **MADRID**

EL SALTO DE DARWIN
de
SERGIO BLANCO

38º FESTIVAL DE OTOÑO

dirección y adaptación
NATALIA MENÉNDEZ

música

LUIS MIGUEL COBO

intérpretes

JUAN BLANCO, CECILIA FREIRE, OLALLA HERNÁNDEZ,
TEO LUCADAMO, GOIZALDE NÚÑEZ, JORGE USÓN

en las

NAVES DEL ESPAÑOL EN MATADERO

SALA MAX AUB – NAVE 10

de

MADRID

Estreno mundial

10 de diciembre 2020 al 17 de enero 2021

*Segundo fin de semana, 1 mes de junio de 1982. Se libra la última batalla de la **Guerra de las Malvinas***

culmina con la

rendición del 14 de junio

. Toda la acción se desarrolla en distintos paisajes de la

Ruta Nacional N°40, Argentina de norte a sur

. Un recorrido de

3.744 Km

. Cada una de las escenas transcurre en torno a un

Ford Falcon del año 1971

, en el cual el

Padre

, la

Madre

, la

Hija

y su

Novio

atraviesan el país

para esparcir las cenizas del hijo recientemente asesinado en la batalla

en la localidad de

Puerto Darwin

. Dicho Ford Falcon remolca una

pequeña caravana con capacidad para cuatro personas

, sobre cuyo techo es posible ver al Espectro del Hijo Muerto que, con su guitarra eléctrica, entona diferentes temas musicales de los años 80. Cada vez que lo hace - y a medida que la ruta se aproxima al sur -,

un viento suave empieza a levantarse

. El mismo viento que viene de Beirut, Saigón, Bagdad, Kabul, Kosovo, Troya...

El mismo viento que finalmente terminará trayendo una vez más a Cassandra

.

Esta es la historia que nos cuenta **Sergio Blanco** bajo el título *El salto de Darwin*, una "road teatro" "

que está incluida en

3º Festival de otoño

aunque después sigue en cartel.



ESCENOGRAFÍA: MÓNICA BOROMELLO

FOTO: FOTO-VIDEO_T.ESPAÑOL

UN PUENTE HACIA IBEROAMÉRICA



ALBERTO CONEJERO

FOTO: www.madridteatro.net

Alberto Conejero, director del **3º Festival de Otoño**, califica el montaje de

*un proyecto especial y es estreno mundial. Un texto del escritor uruguayo **Sergio Blanco** al que todos conocemos. Es un honor que sea el estreno mundial en esta la **Naves del Español***

. Desde el

Festival de Otoño

estamos muy contentos con la colaboración de

Teatro Español en el Matadero

. Son tiempos de colaboración, de sinergia, de cuidados mutuos y de seguir juntos. Desde el primer momento quise abrazar este proyecto, en primer lugar porque es un puente hacia Iberoamérica y porque es el encuentro de dos potencias: la de

Sergio Blanco

y la de

Natalia Menéndez

, armada con este equipo. Esta función forma parte del colofón final del

Festival de Otoño

en su última fase, porque por cuestiones de fuerza mayor se tuvo que aplazar, pero por fin aquí estamos y con mucha alegría de que forme parte del

Festival de Otoño

.

EL SALTO DE DARWIN

Según **Natalia Menéndez**, directora artística del **Teatro Español** y directora de *El salto de Darwin* , viene desde hace un poquito más atrás.

*Cuando **Alberto** asumió la dirección del Festival no tuvo duda en incorporarlo. Por ello **Muchas Gracias***

a él y a todo el equipo que es fantástico.

La historia que

Sergio Blanco

nos cuenta está llena de humor, crueldad, poesía y con esa mezcla de realismo poético muy divertido porque es una tragicomedia. Sergio nos adentra en una serie de temas que para mi vida profesional y no sólo profesional siempre he querido.

Habla de la guerra de las Malvinas, una guerra política, entre Reino Unido y Argentina, pero que se convirtió en una guerra entre Europa y Latinoamérica.

Un conflicto lamentable. No sólo habla de las guerras políticas sino también de las guerras familiares, personales.

Habla de qué educación violenta estamos ofreciendo ya en el 1982, y mucho antes, a través de los juegos, de lo que vemos en televisión, los dibujos animados supuestamente para niños

. ¡Qué barbaridades estamos ofreciendo! Por otro lado como siempre en

Sergio

, es una obra que ofrece la transformación. Es ese grito en forma de caricia, por la paz, por la educación cívica. Por esa idea que ya

Darwin

en su momento hablaba de la civilización. Ese famoso

salto de Darwin

tiene que ver con la búsqueda de la empatía, con el

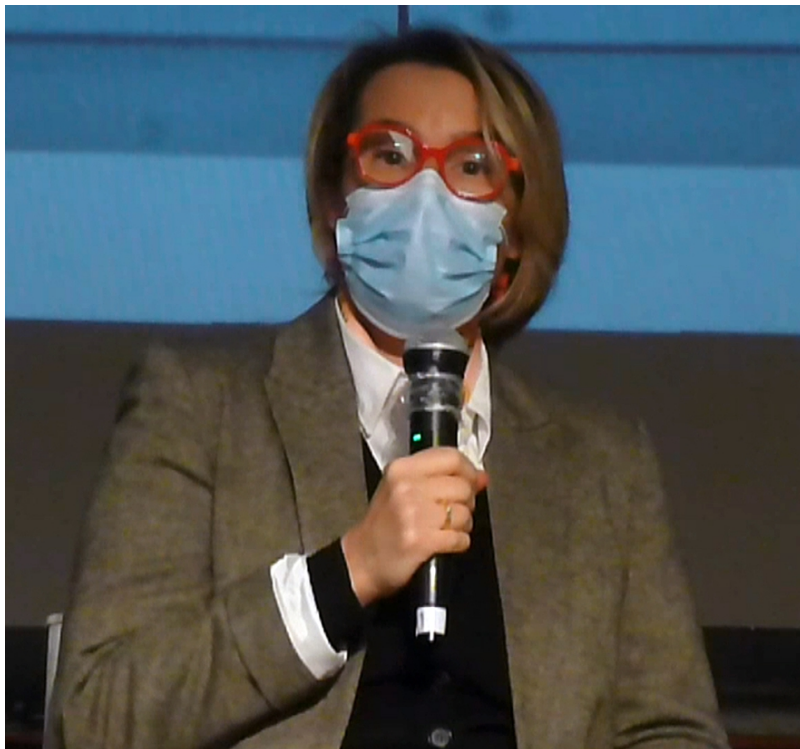
crear un mundo donde nos ocupemos de los frágiles

, donde no tengamos un discurso de rechazo ante la diversidad. Ante la diferencia del otro.

Esto que estamos algunos deseando que suceda de verdad, y más allá de lo que está

sucediendo en estos momentos.

**UN VIAJE TRANSFORMADOR
UNA OBRA PARA PERCIBIR,
PARA SENTIR Y PARA INTERROGARSE**



NATALIA MENÉNDEZ

FOTO: www.madridteatro.net

La adaptación es de la propia **Natalia Menéndez**. Es su segunda adaptación de **Sergio Blanco** (Montevideo 1971). La primera fue *Tebas Land* (2012).

*Cuando leí Tebas Land me pasa como cuando me enamoro que me puse a sudar frío. Me pasó lo mismo con El salto de Darwin. Con **Sergio** sudo frío. Esto es lo que puedo decir. **Se plantea el viaje como huida o el viaje de ir para querer volver transformado.***

De ese camino de transformación, del cual esa familia no es consciente de que se va a producir porque hacen un viaje de duelo, van a sacar su ternura, su cariño, su humor, sus monstruos, sus deseos, sus apetencias, a lo largo de todo ese viaje que son 3744 kilómetros.

Es un viaje transformador en el que todos van a salir transformados

. Cuando haces un viaje, sea de ida o de ida y vuelta lo importante es todo lo que te pasa no es muy razonable.

Es una obra para percibir, para sentir y para interrogarse

. Ese es el tipo de teatro que me gusta.

La adaptación tiene que ver con el lenguaje ya que según **Natalia**

el uruguayo es un español y el castellano otro español. Además Sergio Blanco tiene doble nacionalidad, porque vive en Francia, con lo cual es bilingüe. Yo también lo soy (padre español y madre francesa) por suerte con el francés.

Sergio

construye mucho como el francés, aunque es uruguayo. Entonces es otra lengua aunque sea común y la entendamos. El mismo

Sergio

ha

declarado que esta obra supone el encuentro con el español

. Cuando de verdad llegamos a un grado de crueldad tan bestia del ser humano como sucede en el monólogo de Kasandra es brutal, Sergio se enfada con el lenguaje porque se pregunta "¿con qué lengua se puede encontrar la civilización, el respeto y la dignidad?"

Hay algo de esto que es verdad, porque ningún país democrático es civilizado.

Estamos buscando la civilización pero ningún país democrático lo es

. El español no lo es porque pasan muchas cosas.

Kasandra

, que es el personaje que luego lo rescató y lo metió en

El salto de Darwin

, no se sabe de dónde viene. Viene de esa Grecia que ya fue una diosa abusada, maltratada y raptada, aunque luego se enamorase de su propio violador y maltratador. entonces qué lenguaje puede usar

Kasandra

, siendo una persona tan frágil y tan desprotegida. Ese fue su enfado real. ¿Qué palabras se pueden utilizar para apelar a la civilización.

Por eso vuelve buscando una manera

, y a través de

El salto de Darwin

, redescubre a

Darwin

, al que habíamos olvidado, que fue un gran genio y dijo cosas maravillosas entre otras cosas

SU

salto de Darwin

(Puerto de Darwin, protagonista en la

Guerra de las Malvinas

. Cementerio militar argentino donde reposan 230 soldados argentinos muerto durante la Guerra de las Malvinas en 1982).

**ESTE TEXTO QUE SIGNIFICA
MI RECONCILIACIÓN CON MI LENGUA MATERNA**



GOIZALDE ■ NÚÑEZ / JORGE USÓN / CECILIA F



▯ JUAN ▯ BLANCO / OLALLA HERNÁNDEZ

FOTOS: FOTO VIDEO T. ESPAÑOL

El propio **Sergio Blanco** precisa que en *El salto de Darwin* se reconcilia con el lenguaje español:

*Saber entonces que **este texto que significa mi reconciliación con mi lengua materna** va a ser representado en Madrid, que es el lugar geopolítico por excelencia de este hermoso idioma, **es para mí algo profundamente conmovedor***

El español es la única lengua en donde la palabra paz tiene como última letra aquella letra que cierra todos los alfabetos
: nuestra lengua ha comprendido a la perfección que
la paz es lo único que cierra y pone un fin definitivo al horror que es la guerra
. Seguramente es por eso que esta obra solo la podía escribir en esta lengua.

*Humor y dolor atraviesan los personajes sin avisar. En un minuto pasamos de la risa al llanto, porque el tiempo es y no es, no existe, es siempre. Porque la **Guerra** ha sido siempre. **Porque la Paz es siempre***

-
añade
Natalia Menéndez

¿AUTOFICCIÓN?

Sergio Blanco con el monólogo *Kasandra* (2008) se adentraba en el mundo de la autoficción que desarrolló en *Tebas Land* (2012). En *El salto de Darwin* (2011) la autoficción no es protagonista ya que

*es una obra previa. De hecho yo ▯ conocí *El salto de Darwin*, porque habla de ella en la introducción a *Tebas Land*. Venía de escribir*

*Barbarie
(2009) y
Kassandra
(2008) y luego vino
El salto de Darwin*

Realmente está a caballo, pues es una obra autotransformadora que va a la autoficción

. Desde el 2011

Sergio

revisó

El salto de Darwin

porque en algún momento pensó dirigirla, entonces yo he manejado para la adaptación cuatro versiones de

Sergio

□□□□

LO ACTORES

Los intérpretes son

Juan Blanco

(El novio),

Cecilia Freire

(Kassa)

JORGE USÓN, El padre

PREGUNTAS CONTINUAS

ANTE UN TEXTO LLENO DE SECRETOS



JORGE USÓN

FOTO: ESMERALDA MAJÓRQUE USÓN

FOTO:www.madridteatro.net

Jorge Usón, que ha abierto Temporada en el **Teatro Español** con [Con lo bien que](#)
[estábamos](#) (CLICK)

interpreta al

Padre

. Con este texto piensa que, como intérprete, estamos ante una pieza teatral de ingeniería muy bien trazada porque

despierta preguntas constantemente. Sergio Blanco ha atinado al dirigirse a ese elemento nuestro que está imaginando todo el rato e intenta adivinar el final y adelantarse a la pieza.

Nos mantiene despiertos en esa zozobra, que no duele porque es poética.

Tanto es así que yo creo que

los actores hemos tenido que dejarnos de hacernos preguntas para tirar a través del cuerpo y lanzar la piedra

, porque te plantea un enigma constante y una interrogación siempre insólita y una revelación.



FOTO: VIDEO FOTO T. ESPAÑOL

Otra faceta es lo que Jorge denomina "*un texto lleno de secretos*"

Es un texto encriptado. Está tan **bien trazado** y, sobre todo, una apuesta por el lenguaje, y una esencia de lo humano que hace que en ese espacio misterioso es en el que nos estamos moviendo. Las primeras notas en los principios de los ensayos han quedado muy lejos. La pieza nos está llevando hasta donde yo creo que tenemos que estar.

Estoy muy contento porque nuestro inconsciente se está movilizand **o de una manera profundamente llamativa**

, porque

nos hace imaginar todo el rato

. Ha sido un placer trabajar con este escuadrón de compañeros que nos estamos irradiando constantemente e ilustrándonos, sobre todo con

Natalia

que la conocemos de otros montajes. Es su primer montaje en el Español

y estamos con ella, perdonadme la expresión militar, como un "

solo hombre

".

Jorge piensa que el público va a salir del teatro con preguntas que no había previsto y eso es lo que le pide al teatro

¡Ojala! venga mucha gente y guste mucho, y sea otra vez el encuentro humano, que es lo que deseo.

CECILIA FREIRE, Kasandra
UN JUEGO CATÁRTICO Y SANADOR,
PERO POR OTRO LADO MORDAZ Y PERVERSO.



FOTO: ESMERALDA ARIAS



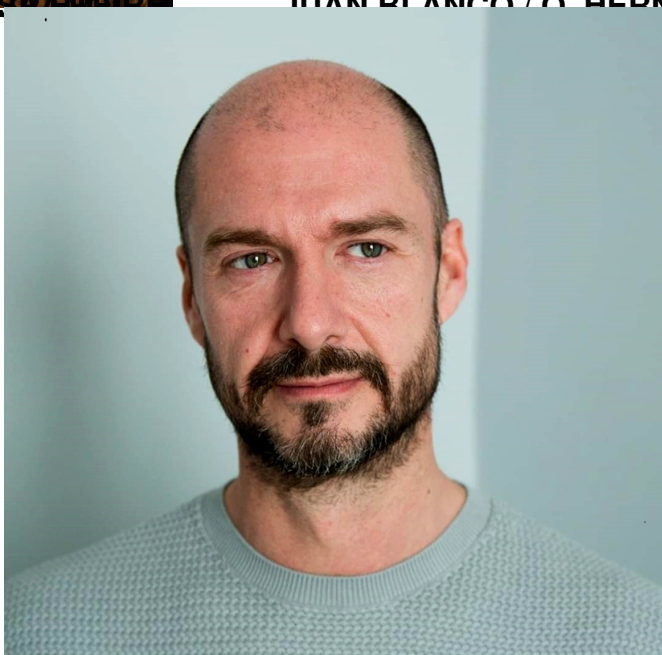
FOTO: ESMERALDA ARIAS







JUAN BLANCO / O. HERNÁNDEZ

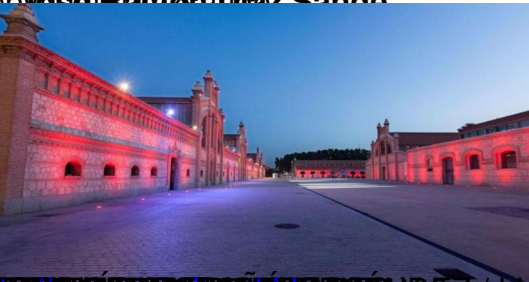




▯ ▯ **Más información**



Con la foto de **Primer Día Sando**



<http://www.mujerid.es> / LUIS LUQUE